



MSD
Rapport
annuel
2017
2018

Les états financiers ne sont pas intégrés à ce document. Ils seront présentés à l'occasion de l'assemblée générale annuelle et demeureront disponibles sur demande.

Le genre masculin est utilisé comme générique, dans le seul but d'alléger le texte.

Table des matières

Introduction	4
Mot du président	5
Mot de la directrice	6
Présentation	9
Qui sommes-nous ?	10
L'équipe	11
Repères chronologiques	15
Bilan	18
Portrait des résidents (résidents permanents, JAP et SOL)	19
Comité de sélection et profil des candidats	27
Projets spéciaux	30
Comités des résidents	39
Activités	45
Implication dans le milieu	48
Réalisations 2017-2018	51
Projets pour 2017-2018	53
Remerciements	54
Notices biographiques	56

Introduction

C'est avec beaucoup de plaisir et une grande fierté que nous vous présentons le bilan des activités de Maison St-Dominique (MSD) pour l'année 2017-2018.

Ce fut une année particulièrement chargée, ponctuée de nombreux rebondissements. Fort heureusement, l'équipe s'est enrichie au cours des derniers mois, nous sommes plus forts que jamais pour relever nos nombreux défis et donner vie aux multiples idées qui bouillonnent dans nos têtes.

Notre mission demeure d'offrir du logement convenable, abordable et sécuritaire à des adultes en difficulté, tout en les assurant d'un soutien psychosocial efficace. Cette mission prend forme dans nos services de base, mais aussi dans de nombreux autres projets. Ces projets sont portés par l'engagement indéfectible de toute l'équipe et de nos nombreux partenaires.

Nous pensons que les résultats présentés dans les pages qui suivent témoignent de cet engagement.

Bonne lecture !

Mot du président

Oui, nous avons déjà franchi la barre des 30 ans... Qui eût pu imaginer que Maison St-Dominique serait voué à un tel avenir! Nous habitent dans ces moments un sentiment de fierté légitime, mais aussi une vaste reconnaissance pour toutes ces femmes et tous ces hommes qui ont patiemment érigé ce rêve en un projet concret, solide et porteur.

Il ne s'agit pas de s'asseoir sur ses lauriers pour autant! La tâche demeure colossale, mais nous savons que nous sommes entourés et outillés pour faire face aux défis.

Et le principal défi, dans notre monde communautaire, c'est de trouver du financement à la hauteur des besoins d'aujourd'hui et des projets de demain. Nous aimerions compter sur un soutien financier plus constant et récurrent de la part des divers paliers gouvernementaux, notamment fédéral. Nous travaillons sans relâche en ce sens, portés par notre mission, motivés par l'effet positif de nos efforts sur la vie des résidents.

Même après 30 ans, MSD est toujours en mouvement vers l'avant. À nos côtés

marchent nos fidèles partenaires et collaborateurs, alliés essentiels dans les petites victoires quotidiennes comme dans



les grandes batailles sur des enjeux de fond. Je salue ces compagnons de route, je les remercie de croire en nous.

Quand je pense à la détermination qui caractérise MSD, je pense à l'équipe d'intervenants, au personnel administratif, et bien sûr au conseil d'administration. À vous toutes et tous, je vous rappelle mon admiration et ma gratitude.

Nous avons encore une longue route devant nous. Le voyage n'est jamais facile, mais il est toujours gratifiant et riche en découvertes.

Merci d'en faire partie.

Guy Doucet

Mot de la directrice

Quelle année!

Certes, nous avons baigné dans l'atmosphère de cette formidable marque de persévérance qu'est un 30^e anniversaire. En soi, cela aurait suffi pour donner aux douze derniers mois une aura particulière. Mais l'année fut riche de maints autres rebondissements.

À partir de janvier, j'ai dû apprendre à travailler sans la présence réconfortante de Lorna Willey, aujourd'hui retraitée. Mémoire vivante de MSD, Lorna a été mon bras droit ces dernières années.

Son départ a heureusement été compensé par l'arrivée d'Hélène Hekpazo, adjointe à la direction, dont l'apport est extrêmement précieux.

Par ailleurs, nous avons pu maintenir la qualité de nos services malgré trois congés de maternité simultanés, un exploit en soi!

Parmi les bonnes nouvelles, mentionnons l'obtention d'un financement octroyé par la Fondation Écho pour le projet JAP/SOL. Ce programme nous tient à cœur : nous croyons fermement en son utilité et nous ne négligerons aucun effort pour le

sauvegarder. Cet appui de la Fondation nous réjouit.

Le projet du 955 Villeray lui aussi va bon train, malgré diverses embûches dont nous espérons venir à bout sous peu.

Nous avons obtenu un financement récurrent du plus de 80 000 \$ pour cette initiative de 24 unités de logement, grâce au Service régional des activités communautaires et de l'itinérance du Centre intégré universitaire de santé et de services sociaux du Centre-Sud-de-l'Île-de-Montréal (CCSMTL).

Les bonnes nouvelles et les réjouissances qui les accompagnent ne nous font pas perdre de vue les défis de taille qui nous attendent. Nous savons par exemple que plusieurs de nos maisons devront subir des travaux de réfection ou de mise à niveau. Ce sera bientôt un chantier important.



Notre histoire est faite de luttes, de déceptions et surtout de victoires. Je suis extrêmement fière des avancées réalisées ces douze derniers mois. Je sais que nous allons dans la bonne direction. Je sais aussi qu'avec la formidable équipe que nous avons, nous irons loin.

Merci de votre soutien, de votre engagement, de votre confiance.

Marie-Maud Sylvestre Audette



Présentation

Qui sommes-nous ?

Fondé en 1987, Maison St-Dominique est un organisme à but non lucratif dont la mission est d'offrir du logement convenable, abordable et sécuritaire aux adultes vivant seuls, tout en leur offrant un soutien psychosocial.

La plupart des résidents sont économiquement défavorisés, vivent avec

des problèmes de santé mentale et présentent souvent une double problématique tels que la toxicomanie, l'itinérance, le jeu compulsif, etc.

Un principe important de notre philosophie est d'encourager les résidents dans leur quête d'autonomie tout en visant leur réintégration sociale.

Les objectifs qui guident notre mission

1- Offrir un soutien psychosocial

- ▶ Transmettre les habiletés et compétences nécessaires pour vivre en logement.
- ▶ Accompagner les résidents dans le processus d'acceptation et de gestion de leur maladie.
- ▶ Offrir une écoute active auprès des résidents.
- ▶ Accompagner les résidents dans leurs choix de vie scolaire, professionnelle ou occupationnelle.
- ▶ Collaborer avec les partenaires impliqués auprès des résidents.

2- Assurer l'intervention et l'animation dans le milieu de vie

- ▶ Favoriser la participation des résidents à la vie communautaire
- ▶ Développer des habiletés sociales dans un environnement prônant l'entraide et la collaboration.
- ▶ Développer les compétences de base nécessaires au partage des espaces de vie (ex. : faire le ménage).
- ▶ Encourager la participation et l'implication du résident comme citoyen dans son environnement social.

Notre organisme vise à promouvoir l'accès à une qualité de vie pour les gens aux prises avec une problématique de santé mentale. La qualité de vie est le fruit de l'engagement entier des résidents.

Au 31 mars 2018, Maison St-Dominique accueillait :

- ▶ 66 résidents permanents
- ▶ 7 participants JAP
- ▶ 10 participants SOL
- ▶ 30 participants V'LA
- ▶ et 10 résidents via les unités PSL.

En tout, MSD accompagne 123 personnes dans leurs besoins de logement.

NOS QUATRE MAISONS

Maison Guilbault	20, rue Guilbault Est	20 logements
Maison St-Denis	3670, rue St-Denis	16 logements
Maison St-Hubert	1043, rue St-Hubert	9 logements
Maison Lanaudière	7787, rue de Lanaudière	24 logements

L'équipe

DIRECTION ET GESTION

Marie-Maud Sylvestre Audette, directrice générale / Hélène Hekpazo, adjointe de direction / Josée Impala, responsable administrative

COORDINATION

Philippe Deshaies, coordonnateur Projet V'LA / Marie-Andrée St-Louis, coordonnatrice clinique



INTERVENTION

Sarah Fleury / Maxime Gagnon / Huguette Guay / Maude Leboeuf / Alexie Moya / Annie Pellerin / Dave Pelletier-Delaunais / Mathieu Simard / Antoine St-Germain / Abéline Pierre-Louis / Michel Proulx / David-Blake Dumberry (stagiaire) / Stéphanie Kuakuvi (stagiaire)

ENTRETIEN & SÉCURITÉ

Jean Marrio Felisor, responsable de la sécurité / Mario Pouliot, responsable entretien et bâtiment

VOLONTAIRES RÉMUNÉRÉS

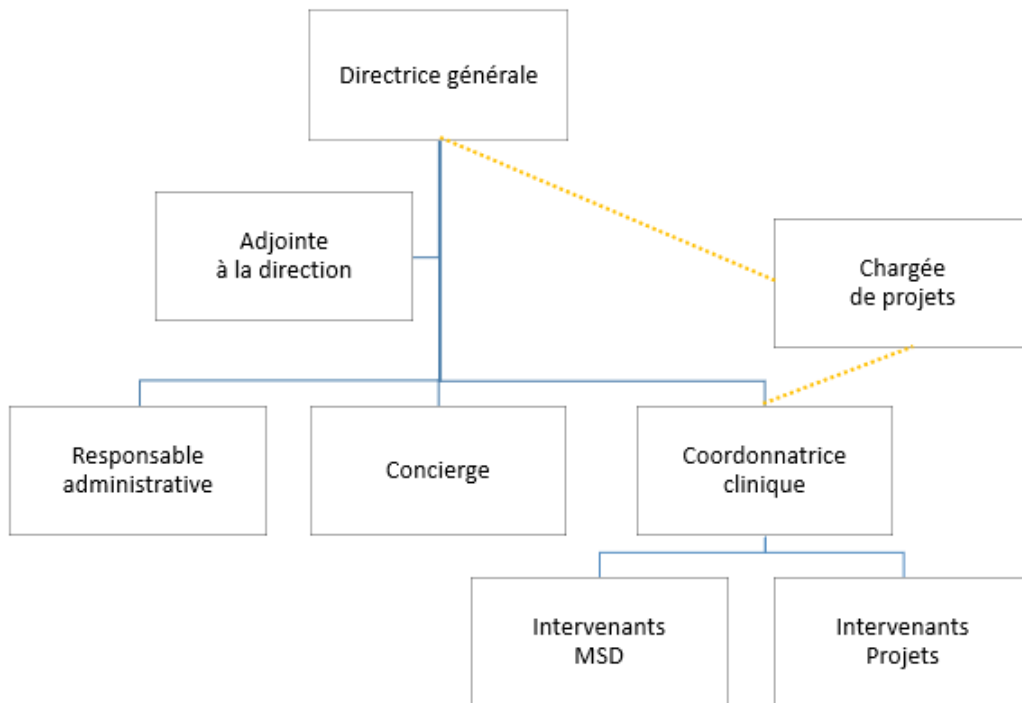
Julie Long / Kanella Christakakos / André Lambert / Dino Giambagno / Robert McGerrigle / Steve Brassard / Jimmy Jean-Baptiste / Richard Hickey / René Bouffard-Chevalier / Réjean Rompré

CONSEIL D'ADMINISTRATION

Guy Doucet, président / Malika Germain, vice-présidente / Jessica Soto, trésorière / Alex Chayer, secrétaire / Michel Bilodeau / Kanella Christakakos / Jessica Ifoku / Audrey Imonti / André Lambert / Julie Long / Robert McGerrigle / Réjean Rompré / Marie-Maud Sylvestre Audette

Huit séances régulières du conseil d'administration ont eu lieu en 2017-2018.

Organigramme



Repères chronologiques

- | | | | |
|------|---|---|---|
| 1987 | Ouverture de Maison St-Dominique au 20, rue Guilbault Est ; fondation et parrainage par Montreal City Mission (de l'Église unie du Canada).

Entente avec le Centre de crise Solidav pour la location de deux chambres d'urgence. | Ouverture de Maison St-Dominique phase II au 3670, rue St-Denis.

Création d'un nouveau logo.

Début de la collaboration avec le cégep Marie-Victorin (accueil de stagiaires en technique de travail social). | |
| 1988 | Mise sur pied du premier comité des résidents. | 1999 | Acquisition de l'édifice « Villa exprès pour toi » situé au 1043, rue St-Hubert (Maison St-Hubert). |
| 1990 | Développement d'un partenariat avec la FOHM (Fédération des OSBL d'habitation de Montréal). | 2005 | Fusion de Maison St-Dominique phase II avec Maison St-Dominique (la phase II est connue sous le nom de Maison St-Denis). |
| 1991 | Début de l'entente de service concernant les ressources d'hébergement du réseau de la santé et des services sociaux. | 2006 | Nouvelles lettres patentes.

Obtention d'une reconnaissance comme organisme de bienfaisance. |
| 1996 | Ouverture de la maison Lanaudière au 7787, rue de Lanaudière (appartenant à l'Office municipal d'habitation de Montréal et gérée par Maison St-Dominique). | 2007 | Rénovation de la maison St-Hubert.

Entente de services modifiée avec les ressources d'hébergement du réseau de la santé et des services sociaux – augmentation du nombre de places de 15 à 28. |
| 1997 | 10 ^e anniversaire de Maison St-Dominique. | | |

	Entente de services avec le Centre correctionnel communautaire Martineau.	2017	30 ^e anniversaire de Maison St-Dominique. Changement officiel du nom de Villeray pour maison de Lanaudière
2010	Rénovation de la maison Guilbault.		10 unités PSL octroyées par l'Office municipal d'habitation de Montréal (OMHM).
2011	Partenariat avec le CHUM (projet pilote) en lien avec la clinique JAP et l'ÉQUIP SOL.		
2012	25 ^e anniversaire de Maison St-Dominique.	2018	Retraite de Lorna Hazel Willey, une des toutes premières employées de MSD.
2014	Obtention d'un soutien financier (2 ans) pour le partenariat avec la clinique JAP.		Octroi d'une subvention de la SHDM pour la rénovation du 955 rue Villeray.
2015	Lancement en janvier du projet pilote V'LA (Vivre en logement autonome). Le projet officiel 2015-2019 (pour 30 personnes) démarre en août. Fin de l'entente avec l'Institut universitaire en santé mentale de Montréal (IUSMM) ; le financement est transféré vers l'enveloppe dédiée du Programme de soutien aux organismes communautaires (PSOC). Mise en ligne du nouveau site Web de l'organisme.		



Bilan

Portrait des résidents

(résidents permanents, JAP et SOL)

Plusieurs des statistiques ci-dessous reflètent la situation de MSD au 31 mars 2018. Nous comptons alors 66 résidents (résidents permanents, SOL et JAP) sur une capacité de 69, pour un taux d'occupation

de 96 %. Noter que les chiffres de cette section ne concernent pas les participants au projet V'LA (32) ni ceux des unités PSL (10).

NOS RÉSIDENTS PAR TRANCHE D'ÂGE

La concentration de jeunes résidents est plus importante à maison Guilbault en raison du projet créé en collaboration avec la clinique JAP. En effet, 32% des résidents de cette maison sont âgés de moins de 30 ans.

Par ailleurs, de nouveaux défis se présenteront à nous à dans un avenir rapproché puisque près de 55 % de nos résidents sont âgés de 50 et plus.

Âge	GLB	STD	STH	LAN	N	%
18 à 29	6	1	1	1	9	15
30 à 39	4	1	2	4	11	18
40 à 49	1	1	2	4	8	12
50 à 59	2	8	3	7	20	31
60 à 69	3	4	0	5	12	18
70 et plus	1	0	0	3	4	6

RÉPARTITION HOMMES / FEMMES

Nous avons toujours accueilli davantage d'hommes que de femmes, et la situation en 2017-2018 n'a pas changé.

Maison St-Hubert n'est occupée que par des hommes, même si elle est destinée à une clientèle mixte.

Maison St-Denis, réservée aux femmes, accueille tout de même un homme qui s'y trouvait déjà avant le changement de vocation unisexe de l'immeuble.

	GLB	STD	STH	LAN	Total	%
Femmes	1	15	0	4	20	30
Hommes	16	1	9	20	46	70

SOURCES DE REVENUS

- PAS** Programme d'aide sociale : 633 \$
PSS Programme de solidarité sociale (contraintes sévères) : 980 \$
Emploi Revenus d'emploi
Autre Héritage, retraite, sécurité de vieillesse, supplément de revenu garanti, etc.

	GLB	STD	STH	LAN	Total	%
PAS	11	1	0	2	14	22
PSS	3	10	3	17	33	50
Emploi	1	4	1	1	7	11
Autre	2	1	4	4	11	17

Douze résidents touchent des revenus additionnels, en plus de leurs prestations sociales, via diverses sources :

- ▶ Le programme Action d'Emploi Québec, qui s'adresse aux prestataires de l'aide sociale ou aux bénéficiaires du Programme de solidarité sociale.
- ▶ Les programmes d'employabilité offerts par divers organismes communautaires, tels le Pracom, l'Association Bénévole Amitié ou le Centre de Soir Denise-Massé;
- ▶ Les tâches de volontariat rémunéré données par Maison St-Dominique.

Mentionnons que la plupart des jeunes issus du partenariat avec la clinique JAP bénéficient du programme d'aide sociale (PAS).

Ces chiffres démontrent que MSD répond à l'un des fondements de sa mission : offrir du logement à des adultes démunis financièrement puisque la majorité des résidents touche des prestations du ministère du Travail, de l'Emploi et de la Solidarité sociale. Le nombre de résidents en emploi demeure stable par rapport à l'an dernier, soit sept personnes.

DIAGNOSTICS DE SANTÉ MENTALE

Diagnostic principal	N	%
Schizophrénie et autres troubles psychotiques	42	64
Troubles de l'humeur	10	16
Troubles anxieux	7	11
Troubles du développement	1	2
Trouble mental organique	1	2
<i>Aucun diagnostic</i>	3	5

Note : Certains résidents peuvent présenter plusieurs troubles, mais aux fins de ce rapport, nous ne citons que le diagnostic principal.

Schizophrénie et troubles psychotiques

Schizophrénie, troubles schizoaffectifs, trouble délirant, etc.

Troubles de l'humeur

Dépression, dysthymie, maladie affective bipolaire, etc.

Troubles anxieux

Phobies, trouble panique, trouble obsessionnel compulsif, etc.

Troubles envahissants du développement (TED)

Désordre neurologique caractérisé par une distorsion du développement global (ex. : autisme).

Trouble mental organique (délire, état aigu de confusion, démence)

Diminution des fonctions mentales à la suite d'une maladie physique ou médicale, d'un abus de substances ou d'un autre traumatisme psychologique sévère plutôt que psychiatrique.

PRISE DE MÉDICAMENTS

Quatre-vingt-neuf pour cent (89 %) des résidents font usage de médicaments d'ordonnance, essentiellement pour des troubles psychiatriques, mais aussi pour des problèmes de santé physiologique.

Il est bon de rappeler que les résidents sont autonomes quant à leur prise de médicaments. Nous demeurons toutefois

disponibles pour aider une personne qui en aurait besoin.

Notre mission comprend un important volet d'accompagnement psychosocial, qui vise notamment l'autonomie et la réintégration sociale des individus. Il faut comprendre que si la médication est souvent nécessaire, chez MSD elle ne vient jamais sans un encadrement plus global de la personne.

HOSPITALISATIONS

Les chiffres concernant les hospitalisations sont établis pour les résidents qui ont été avec nous durant toute l'année. Certains résidents, sans être hospitalisés, se sont retrouvés à un moment ou à un autre, et pour des durées variables, en centre de crise, en détention ou en maison de thérapie.

Hospitalisations					
Troubles	GLB	STD	STH	LAN	Total
Physiques	0	4	0	4	8
Psychiatriques	3	2	2	2	9
Total	4	6	2	6	17

LA PROVENANCE DES RÉSIDENTS

Les résidents de MSD viennent chez nous par diverses voies. Certains sont dirigés par des organismes partenaires (comme la clinique JAP du CHUM ou le Centre correctionnel communautaire Martineau), d'autres nous arrivent d'institutions qui connaissent notre mission, d'autres encore viennent à nous à la suite d'une initiative personnelle.

Provenance des résidents	N	%
Communautaire*	32	49
Institutions	19	29
CCC Martineau	3	5
JAP / SOL	11	17

*Personnes qui viennent d'elles-mêmes ou qui sont dirigées par un organisme communautaire.

LES ENTENTES DE SERVICE ET LES PARTENARIATS

En vertu du partenariat avec le CHUM (pour les projets JAP et SOL) et avec le CCC Martineau, les personnes qui proviennent de ces organismes n'ont pas à passer par la liste d'attente (qui est le procédé normal d'admission), mais elles doivent tout de

même être acceptées par le comité de sélection.

Malgré ces ententes, nous privilégions les personnes qui effectuent le processus normal de sélection.

Résidents via les ententes de service et les partenariats	22 %
Résidents provenant du communautaire ou de l'institutionnel	78 %

LES DÉPARTS

Neuf résidents sont partis en 2017-2018. Ce chiffre s'explique en grande partie par les séjours à courte durée déterminée des résidents des projets JAP et SOL.

Les motifs de départ sont variés :

- ▶ Séjour arrivé à terme (SOL et JAP)
- ▶ Besoin d'un encadrement plus soutenu (psychologique ou physique)
- ▶ Déménagement dans un autre type de logement (appartement autonome, famille ou autre)

- ▶ Admission au projet V'LA
- ▶ Décès

Les expulsions sont rares, mais possibles en cas de non-respect des règlements internes propres à la vie en communauté.

Nous avons cette année à déplorer la perte d'un résident de longue date, décédé des suites d'une longue maladie.

LE SUIVI DES RÉSIDENTS

En plus du soutien psychosocial donné par MSD, la plupart des résidents sont également suivis par un ou plusieurs organismes.

On constate que les résidents qui habitent les maisons où nos intervenants sont moins présents (St-Denis et St-Hubert) sont plus nombreux à recourir au suivi communautaire, en plus de leur suivi institutionnel.

Suivi	GLB	STD	STH	LAN	Total
Institution	12	10	8	21	51
Communautaire	1	0	0	0	1
Institution et communautaire	3	3	1	2	9
Aucun	1	3	0	1	5

LA DURÉE DES SÉJOURS

Durée	GLB	STD	STH	LAN	Total	%
Court terme (0-3 ans)	9	4	3	4	20	30
Moyen terme (4-9 ans)	4	2	5	6	17	26
Long terme (10-25 ans)	4	10	1	14	29	44

La clientèle des projets JAP et SOL n'est pas considérée comme résidente permanente, elle ne fait donc pas partie des statistiques de ce tableau.

Au-delà d'une évolution démographique normale, ces chiffres témoignent d'une certaine stabilité dans l'appropriation et la stabilisation en logement. Le faible taux de roulement de locataires laisse penser qu'ils s'y sentent réellement chez eux.

STABILITÉ

Quand une personne reste quatre ans au même endroit (*moyen terme*, selon notre tableau), on parle de stabilité. Or 70 % des résidents permanents sont avec nous depuis quatre ans ou plus, et 44 % sont chez MSD depuis plus de 10 ans : des

statistiques qui démontrent que nous répondons aux besoins de nos résidents et que nous sommes en phase avec notre mission d'assurer une stabilité à long terme en matière de logement.

Ce qui motive les résidents à rester avec nous

- ▶ le sentiment de sécurité
- ▶ l'encadrement et l'accompagnement adapté à leurs besoins
- ▶ le prix modique des loyers
- ▶ l'ambiance communautaire et l'entraide
- ▶ l'emplacement de leur maison.

Langue principale	N	%
Français	49	74
Anglais	7	11
Autre	10	15

Comité de sélection et profil des candidats

COMMENT CHOISIT-ON LES RÉSIDENTS ?

Le candidat doit d'abord prendre rendez-vous avec un intervenant pour visiter la maison de son choix. Au terme de la visite, il pourra choisir de poursuivre le processus en remplissant un formulaire et en rencontrant

un intervenant qui évaluera sa situation. Son nom est alors inscrit sur une liste d'attente pour passer une entrevue avec le comité de sélection ; il sera convoqué lorsqu'une place se libérera.

LE MANDAT DU COMITÉ DE SÉLECTION

Le comité de sélection a le mandat de déterminer si Maison St-Dominique peut répondre aux besoins de la personne qui veut devenir résident. Il va sans dire que son travail est primordial.

Le comité est généralement composé d'un intervenant de Maison St-Dominique, de deux résidents et d'une personne de l'extérieur ayant une expertise en santé mentale.

LES ACTIVITÉS DU COMITÉ

Le comité a tenu 6 réunions de sélection, rencontrant 14 candidats :

- ▶ 12 personnes ont été acceptées
- ▶ 1 a été refusée
- ▶ 1 s'est désistée après avoir été acceptée

Par ailleurs, neuf personnes ont été rencontrées puis acceptées pour le projet JAP, mais deux d'entre elles n'ont pu être intégrées faute de répondre à toutes les exigences administratives (avis de cotisation non fourni).

Trois motifs entraînent le refus d'une personne

1/ Manque de documents fiscaux 2/ Désintérêt pour l'aspect communautaire 3/ Refus d'être suivi

CANDIDATS QUI ONT FAIT UNE DEMANDE ET QUI SONT INSCRITS SUR LA LISTE D'ATTENTE

Au 31 mars 2018, 36 candidats étaient inscrits sur la liste d'attente.

Demandes	N	%
Complétées	33	92
Non complétées	3	8
Total	36	100

Provenance	N	%
Communautaire*	25	76
Projet JAP/SOL	8	24

*Personnes qui viennent d'elles-mêmes ou qui sont dirigées par un organisme communautaire.

Principales raisons pour lesquelles un candidat ne remplit pas de demande :

- ▶ le partage des espaces communs (salle de bain, cuisine, etc.) – pour la maison Guilbault
- ▶ le délai d'attente (1 an ou plus)
- ▶ l'exiguïté des logements.

Hommes / femmes	N	%
Femmes	16	48
Hommes	17	52
Total	33	100

LES APPELS TÉLÉPHONIQUES

Bien que nous ne tenions pas de statistiques précises sur les appels téléphoniques, nous recevons chaque jour de nombreux appels de candidats potentiels. Ces appels sont l'occasion de renseigner la personne sur la philosophie de Maison St-Dominique et sur les services offerts.

Lors de ce premier contact, nous essayons de comprendre la situation de l'individu et

nous évaluons si MSD est en mesure de répondre à ses besoins. Si c'est le cas, la personne est invitée à venir nous visiter ; dans le cas contraire, elle est dirigée vers une ressource plus appropriée.

Nos listes d'attente témoignent du besoin à combler par un organisme comme le nôtre. Au 31 mars 2018, 80 personnes s'y trouvaient inscrites, certaines depuis 2016.

Les nombreux appels et visites de candidats font prendre conscience du besoin criant en matière d'hébergement.

Cela nous confirme par ailleurs le rayonnement de l'organisme auprès de la population dans le besoin et de nos partenaires en santé mentale.

Projets spéciaux

LE PROJET V'LA

Le projet V'LA (Vivre en logement autonome) est né en avril 2015 et se poursuivra jusqu'en 2019. Il s'agit d'un projet de *stabilité résidentielle avec accompagnement* (SRA), qui s'inscrit dans le cadre de la *Stratégie de partenariats en lutte contre l'itinérance* (SPLI).

La mission du projet est de procurer un logement permanent stable et sécuritaire, avec accompagnement, à 30 jeunes adultes de 18 à 35 qui ont un trouble de santé mentale et qui sont exposés à l'itinérance. L'objectif est de permettre à ces jeunes d'atteindre la stabilité en matière de logement. Nous visons un taux de

participation de 100 % (30 places) à ce programme, c'est-à-dire que chaque départ est comblé par une nouvelle arrivée.

Les participants au projet V'LA ne sont pas logés dans les maisons de MSD, mais dans des appartements privés, qu'ils choisissent eux-mêmes avec l'aide de nos intervenants.

Nos principaux partenaires dans le cadre de ce projet sont la clinique JAP et ÉQIIP SOL du CHUM.

MSD a une équipe de quatre personnes dédiées à temps plein à ce projet : un agent logement, deux intervenants accompagnateurs et un coordonnateur.

ÂGE DES PARTICIPANTS

Âge	N	%
18-29	16	52
30-39	14	46
60-69	1	3

Âge moyen : 30 ans

Toute personne admissible qui entre dans le Projet V'LA a moins de 35 ans au moment de son admission. La présence d'un participant de plus de 60 ans s'explique du fait que cette personne faisait partie d'un projet pilote expérimental, précurseur à la création de la SPLI. Cette personne démontrant un réel désir de réintégration, une exception a été faite pour elle.

Durant l'année, cinq personnes ont abandonné le projet et ont été rapidement remplacées. Les motifs de départs, outre l'abandon pur et simple, sont :

- ▶ Déménagement à l'extérieur de Montréal (le projet est réservé aux Montréalais)
- ▶ Entrée en centre de thérapie
- ▶ Fin de séjour
- ▶ Emménagement dans la famille
- ▶ Non-respect des règlements.

Hommes / femmes			
	Femmes	Hommes	
Nombre	8 (22 %)	23 (78 %)	31 (total)
Âge moyen	33	28	30

Source de revenus des participants VL'A	N	%
Aide sociale sans contraintes / 633 \$	14	45
Aide sociale avec contraintes temporaires à l'emploi / 767 \$	3	10
Programme de solidarité sociale (contraintes sévères à l'emploi) / 980 \$	8	26
Emploi	4	13
Autre (héritage, retraite, rente, supplément de revenu garanti)	2	6

Les psychiatres sont aujourd'hui plus réticents à attribuer une contrainte sévère aux jeunes personnes vivant leur premier épisode psychotique. Le traitement efficace

de ces premiers épisodes et une prise en charge rapide favorisent la réhabilitation et le rétablissement.

Quartier choisi	N	%
Rosemont-La Petite-Patrie	8	26
Villeray-St-Michel-Parc-Extension	6	19
Plateau-Mont-Royal	6	19
Ville-Marie	4	13
St-Léonard	1	3
Mercier-Hochelaga-Maisonneuve	4	13
Verdun	1	3
Ahuntsic-Cartierville	1	3

Les participants peuvent choisir leur quartier de vie. La majorité a choisi un quartier qu'on pourrait qualifier de central (les quatre premiers de ce tableau).

Il s'écoule généralement de 5 à 12 jours entre l'acceptation d'un participant et la signature d'un bail. Les clés du succès :

- ▶ le respect du choix du logement par le participant,
- ▶ la qualité des échanges avec les propriétaires,
- ▶ et l'étroite collaboration avec l'équipe traitante.

Diagnostic de santé mentale	N	%
Schizophrénie et autres troubles psychotiques	23	74
Troubles de l'humeur	6	19
Troubles anxieux	1	3
Aucun diagnostic	1	3

Hospitalisations	N	%
Trouble physique	2	6
Trouble psychiatrique	7	23

Provenance des participants	N	%
Communautaire (<i>référés ou venus d'eux-mêmes</i>)	4	13
Institutions	4	13
Projet JAP/SOL	23	74

Organisme de suivi	N	%
Institution	27	87
Communautaire	2	7
Aucun	2	7

Certains participants peuvent présenter plusieurs troubles, mais aux fins de ce rapport, nous ne citons que le diagnostic principal.

Tous nos participants V'LA prennent de la médication, essentiellement pour des troubles psychiatriques.

LE PROJET JAP/SOL

Depuis 2011, MSD offre à de jeunes adultes en situation d'itinérance chronique ou épisodique et qui présentent des problèmes de santé mentale (et plus spécifiquement qui ont vécu depuis peu un premier épisode psychotique) un logement sécuritaire et accessible qui leur permet d'acquérir et de développer leur autonomie en logement.

Ce projet comporte deux volets : JAP, qui prévoit des séjours allant jusqu'à deux ans, et SOL, dont le séjour est limité à deux mois et qui s'adressent à des jeunes en situation d'urgence qui n'ont encore reçu aucun encadrement relié à leurs difficultés (diagnostic non établi, relation de confiance non bâtie, médication non encore équilibrée, etc.).

Ce projet est réalisé en collaboration avec la Clinique des jeunes adultes psychotiques (clinique JAP) et l'Équipe d'intervention intensive de proximité (ÉQUIIP SOL), toutes deux du CHUM.

En 2017-2018, 26 jeunes adultes ont été hébergés à Maison St-Dominique par le biais de ces deux projets. Les bénéficiaires logent pour la plupart à la maison Guilbault.

La grande majorité de nos participants sont de jeunes hommes, dont la moyenne d'âge est de 26 ans. 65 % de cette clientèle provient d'une culture d'origine autre que canadienne; les années précédentes, ce taux oscillait autour de 41 %.

Langue maternelle	N	%
Francophone	24	77
Anglophone	0	0
Allophone	8	23

Nombre de séjours et durée			
	Séjours actifs	Total des séjours	Durée moyenne (jours)
JAP	5	14	259
SOL	2	12	77
Total	7	26	

Sur les 14 séjours JAP, sept concernent des participants SOL qui ont été transférés vers des lits JAP une fois leur séjour à court terme terminé. En moyenne, les participants restent 168 jours à Maison St-Dominique.

Hommes / femmes			
	Femmes	Hommes	Total
Nombre	1	25	26
Âge moyen	28	24	

Le besoin de soutien

Les jeunes que nous recevons dans le cadre de JAP/SOL ont besoin d'un soutien psychosocial serré et manifestent souvent une grande instabilité.

Sur l'ensemble de nos 26 participants, certains ont vu leur séjour se terminer par une hospitalisation. Cette situation, bien qu'elle ne soit pas idéale, permet aux personnes concernées de recevoir les soins requis à l'hôpital, entourées de leur équipe traitante. L'objectif de l'hospitalisation est la stabilisation de l'état mental et la réorientation vers un autre hébergement afin d'éviter l'itinérance.

Au 31 mars 2018, six personnes suivies sont retournées en situation de logement

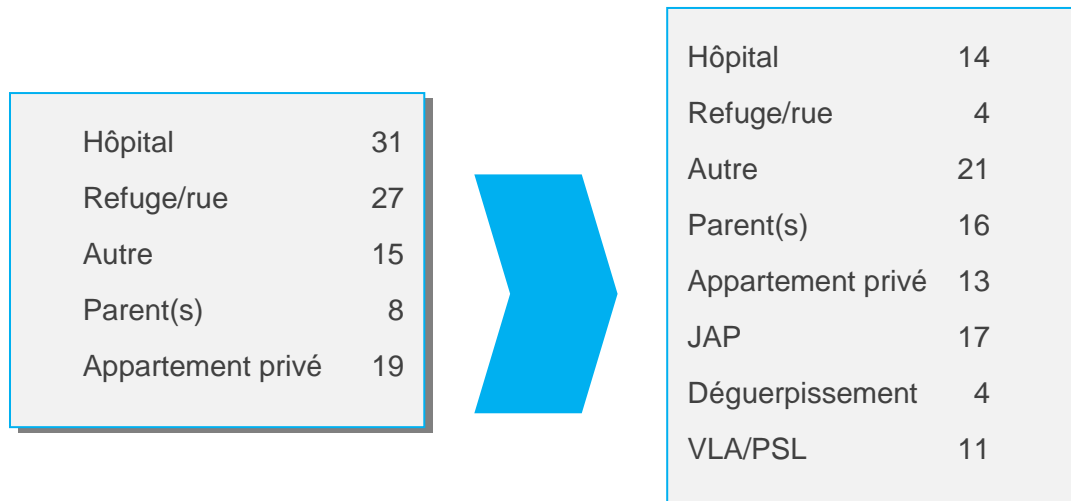
précaire ou à l'hôpital. Une diminution de 36 % par rapport aux années passées.

Le logement et l'encadrement offerts par MSD aux jeunes de la clinique JAP/SOL permettent de réduire significativement la précarité en logement et les séjours externes (hôpital, centre de crise ou de désintoxication).

L'un des objectifs du programme est de procurer rapidement un logement aux jeunes dont nous avons la charge et leur offrir des services d'accompagnement de proximité.

Le passage à Maison St-Dominique renforce l'autonomie en matière de logement et contribue à retisser des liens sociaux chez ces jeunes.

Situation d'hébergement avant et après MSD (%)



À leur arrivée, 58 % des jeunes participants provenaient de la rue, d'un refuge ou de l'unité d'hospitalisation de la clinique JAP. Il est important de saisir que les jeunes provenant d'appartements privés sont incapables de prendre adéquatement soin d'eux-mêmes et du logement où ils se trouvent. Ce dernier est bien souvent insalubre.

Au terme du programme, 78 % des participants demeurent en stabilité résidentielle, un chiffre qui démontre la raison d'être du projet en lien avec l'itinérance.

Ces données témoignent de l'efficacité de notre encadrement, toujours dans le but de réduire l'itinérance et les hospitalisations.

SOURCE DE REVENUS

Source	%
Aide sociale sans contraintes / 633 \$	65
Aide sociale avec contraintes temporaires à l'emploi / 767 \$	12
Programme de solidarité sociale (contraintes sévères à l'emploi) / 980 \$	4
Autre (salaire, aide financière aux études ou aide par la famille)	19

Notre objectif étant la réintégration sociale et le développement d'outils facilitant cette réintégration, le taux de participants avec contraintes est relativement faible.

Comités des résidents

Les comités de résidents contribuent au bon fonctionnement des maisons. Ils sont une occasion pour les résidents de se responsabiliser, d'exprimer leurs idées, de proposer des activités et de formuler des suggestions aux intervenants.

L'exécutif des comités a le rôle de transmettre à l'ensemble des résidents des informations importantes provenant du conseil d'administration et de l'équipe de gestion et d'intervention.

COMITÉ DES RÉSIDENTS DE LA MAISON GUILBAULT

Les particularités de la maison Guilbault demandent des efforts supplémentaires de la part du comité exécutif et de l'équipe d'intervention.

Nous sommes très fiers de pouvoir dire que pour une seconde année consécutive, le comité des résidents de la maison Guilbault a poursuivi ses activités en demeurant actif et en parvenant à faire quatre rencontres durant l'année, soit le double que par le

Réalisations

L'un des objectifs de cette année était l'augmentation du nombre de rencontres et une plus grande participation des résidents. Mission accomplie puisque **le nombre de rencontres a doublé et le taux de participation a bondit à 66%**.

Une boîte à suggestions a été installée dans notre salle communautaire.

Un des autres objectifs que nous nous étions fixés était la mise en place d'une banque alimentaire de secours pour aider les résidents qui ont plus de difficulté à manger en fin de mois. Les changements de

passé. Digne de mention également, l'organisation d'une activité autonome par et pour les résidents, soit un buffet le dimanche 24 décembre 2017 pour souligner la fête de Noël.

La reconduction du comité de la maison Guilbault a permis de réaliser de belles rencontres et de favoriser des échanges intéressants et enrichissants.

résidents vécus durant l'année ont rendu la création de la banque alimentaire de secours impossible. Toutefois, un budget de 200 \$ a été accordé pour planifier des activités autonomes.

Il a été voté en comité exécutif que les rencontres du comité des résidents aient lieu à chaque fin de mois, de façon à créer une habitude favorisant la participation, à maintenir une meilleure participation des résidents et à permettre d'échanger autour d'un repas.

Vie démocratique

En raison des quelques départs et désistements de résidents, le comité de maison Guilbault a dû élire un nouveau comité exécutif. Au 31 mars 2018, le comité exécutif était constitué de :

- ▶ Guylaine Laferté, présidente,
- ▶ René Bouffard-Chevalier, vice-président
- ▶ et de Samuel Marchand, trésorier.

Le poste de secrétaire se voit partagé par les trois membres.

Objectifs 2018-2019

- ▶ Obtenir une subvention supplémentaire pour bonifier le montant initial de 200 \$ permettant l'organisation d'activités variées.
- ▶ Maintenir, voire augmenter la fréquence des rencontres afin de permettre aux résidents de s'exprimer plus régulièrement et de renforcer le sentiment d'appartenance et d'implication au comité. À cet effet, il a été décidé de tenir des rencontres mensuelles avec tous les résidents.
- ▶ Organiser des activités autonomes telles que des sorties au cinéma ou des soupers communautaires.
- ▶ Maintenir une ambiance harmonieuse et respectueuse à l'intérieur d'un comité démocratique.

Cette section du rapport a été rédigée avec la participation de la nouvelle présidente du comité exécutif, Guylaine Laferté.

BILAN DU COMITÉ DES RÉSIDENTS DE LA MAISON LANAUDIÈRE

En 2017, en prévision de l'acquisition prochaine d'une nouvelle bâtisse située sur la rue Villeray, il a été voté que l'immeuble du 7787 rue de Lanaudière et connu sous le nom de maison Villeray changerait de nom pour un meilleur reflet de la réalité. [Voici maison Lanaudière!](#)

Réalisations

Bien que nous souhaitions rétablir le taux de participation aux réunions mensuelles à plus de 60 %, soit 14 à 15 résidents en moyenne par réunion, la participation a chuté à 46 %, soit une moyenne de 11 résidents par réunion. Les membres cherchent à identifier les causes de cette baisse et trouver des outils pour améliorer et rehausser la participation.

Notre deuxième objectif a été atteint : assurer la récurrence de nos subventions. Le total de nos subventions a augmenté de 150 \$, soit près de 20 %.

Le comité des résidents de la maison Lanaudière reste le plus actif et contribue de manière substantielle à la qualité de vie de cette résidence.

Notre troisième objectif était de poursuivre la tradition de servir des repas communautaires et d'en ajouter un de plus. [Objectif atteint grâce aux six repas organisés cette année.](#)

Notre dernier objectif, mais non le moindre, était d'assurer la défense de plusieurs valeurs fondamentales : la dignité, le respect, la solidarité, la démocratie et la prise en charge individuelle et collective au sein du comité. Il est difficile de mesurer des résultats tangibles pour cet objectif. Nous laisserons le soin à chacun des résidents de se prononcer sur l'atteinte ou non de celui-ci.

Vie démocratique

Une élection à l'exécutif du comité a eu lieu au mois de septembre, lors de la première réunion de 2017-2018. Sans nouveaux

candidats, les membres de l'exécutif actuel ont été réélus par acclamation.

Revenus

Voici les revenus du comité pour l'année :

- ▶ Subvention de l'Office municipal d'habitation de Montréal : 380 \$
- ▶ Subvention de la Mairie d'arrondissement : 300 \$
- ▶ Subvention de Maison St-Dominique : 250 \$
- ▶ Contribution des résidents pour les repas : 242 \$
- ▶ Contribution des invités pour les repas : 20 \$

Le revenu total est de 1 192 \$ soit une hausse de 366 \$ par rapport à l'année dernière. Cela représente une augmentation de plus de 44 %.

Autonomie

Le comité possède son propre compte bancaire. Il a accès à deux ordinateurs portables avec connexion internet 5 GHz et une imprimante couleur, photocopieur et numériseur en tout temps. Le comité

dispose aussi d'un lecteur de cartes Opus, ce qui permet aux résidents qui le désirent de charger leurs titres de transport dans le confort de leur foyer tout en évitant les files d'attente.

Repas communautaires

Six repas communautaires ont été organisés et financés par les résidents. Les grands classiques demeurent populaires : pizza, poulet et mets chinois. La pizza a

séduit 92 % des résidents; le poulet a eu la faveur de 96 % d'entre eux, tout en servant 2 invités de plus; et le repas de mets chinois a plu à 96 % des résidents.

Activités

La soirée annuelle du Superbowl, organisée par le comité et cofinancée par Maison St-Dominique, connaît un succès grandissant. Seize résidents (67 %) ont vécu une soirée enlevante et ont pu célébrer la victoire des favoris, les Eagles de Philadelphie, contre les Pats de la Nouvelle-Angleterre.

Deux nouvelles activités ont été implantées: La soirée du 7^e match (finale de la Coupe Stanley) et La soirée de la Coupe Grey (football canadien). Ces deux activités ont été aménagées selon le même modèle que le Superbowl : cofinancées par le comité des résidents et Maison St-Dominique. Treize résidents (54 %) ont pris part à chacune de ces deux activités.

Les objectifs 2018-2019

- ▶ Rétablir un taux de participation plus acceptable aux réunions mensuelles. Nous visons une moyenne de 14 résidents par réunion, soit 58 %.
- ▶ Assurer la récurrence de nos subventions actuelles et y ajouter des commandites des marchands du quartier (en argent, en nourriture et autres biens) pour la tenue de nos activités (pour les prix de présence par exemple).
- ▶ Continuer à organiser des repas communautaires. Nous visons un repas de plus, soit sept repas.
- ▶ Concevoir, réaliser et financer d'autres activités pour les résidents sur le modèle de la soirée du Superbowl, toujours en collaboration avec Maison St-Dominique.
- ▶ Continuer à assurer la défense des valeurs fondamentales telles que la dignité, le respect, la solidarité et la démocratie.

Membres du comité exécutif

Au 31 mars 2018, l'exécutif du comité des résidents était composé des personnes suivantes :

- ▶ président : André Lambert
- ▶ vice-président : Robert Dumas
- ▶ secrétaire : Réjean Rompré

Cette section du rapport annuel a été rédigée en collaboration avec les trois membres du comité exécutif, André, Robert et Réjean.

Activités

Cette année, nous avons organisé 31 activités, à laquelle ont participé 338 personnes – 276 résidents, des participants au projet V'LA et des invités.

Les activités de groupe sont une composante importante de la vie chez MSD. Elles sont d'ailleurs très appréciées par les résidents.

Pour attirer le plus de monde possible, nous visons la diversité. Ainsi, il y a des événements à caractère sportif, des sorties culturelles, et des activités sociales, éducatives, artistiques et alimentaires – bref, il y a en a pour tous les goûts.

LISTE DES ACTIVITÉS EN 2017-2018

Avril

- ▶ Défi 5/30
- ▶ Préparation et dégustation de salades de fruits
- ▶ Danse aérobie
- ▶ Activité olympique

Mai

- ▶ Soccer
- ▶ Création de smoothies

Juin

- ▶ Sortie ludique à la crèmerie sur Jarry
- ▶ Pique-nique sur le mont Royal
- ▶ BBQ à la maison Guilbault
- ▶ Sortie IMAX et pique-nique

Juillet

- ▶ Visite du marché Jean-Talon
- ▶ Visite de l'oratoire St-Joseph
- ▶ Classique Bingo
- ▶ Brunch à la maison Guilbault
- ▶ Sortie au Zoo de Granby
- ▶ Pétanque
- ▶ Atelier de cuisine

Les plus appréciées

Les activités entourant les fêtes de fin d'année, le karaoké de la St-Valentin, la sortie au zoo de Granby, la classique de bingo, la sortie au cinéma IMAX du Vieux-Port, la cabane à sucre et les activités de création culinaire...

Août

- ▶ Visite du café Chat l'Heureux

Septembre

- ▶ Épluchette de blé d'Inde

Octobre

- ▶ Marche pour la santé mentale
- ▶ Décoration et concours de citrouilles
- ▶ Bal des citrouilles au Jardin botanique

Novembre

- ▶ Activité de création artistique libre

Décembre

- ▶ Décorations de Noël à Lanaudière
- ▶ Souper de Noël
- ▶ Brunch de la veille du jour de l'an à Guilbault

Février

- ▶ Karaoké de la St-Valentin

Mars

- ▶ Cabane à sucre
- ▶ Activité de création artistique libre

Le temps des fêtes

Sans que ce soit nécessairement une tradition, le grand repas de Noël s'est déroulé de nouveau au Beaufort Café.

Rires, repas digne de grandes réjouissances, tirage et échange de cadeaux, chaleur humaine – tous les éléments étaient au rendez-vous lors de cet événement tenu le 22 décembre 2017. Ce souper réunissait résidents, participants aux différents projets spéciaux, membres du CA et tout le personnel de Maison St-Dominique.

Les célébrations du temps des fêtes sont toujours très populaires auprès des résidents et des intervenants. On aime l'ambiance festive généralisée, les premières neiges, et bien sûr les brunchs du 24 décembre (maison Guilbault) ou du Nouvel An (maison Lanaudière).

Cette année encore, la confection des plateaux-repas de Noël, préparés par les employés de MSD et livrés à toute personne en faisant la demande quelques jours avant le 25 décembre, a été fort populaire.

Implication dans le milieu

Le rayonnement de Maison St-Dominique et la création de partenariats forts sont essentiels et favorisent le maintien de notre excellente réputation dans notre milieu.

Nos employés et intervenants s'impliquent activement auprès des organismes qui œuvrent dans le milieu communautaire et en santé mentale, dans le but de développer des relations d'entraide avec ces partenaires.

Association Bénévole Amitié
Comité de gestion de la salle André-Grégoire
Marche pour la santé mentale
Roulez pour la santé mentale
Carrefour d'échange Cœur de l'île
ACCESS Ripaj
Comité de pratiques – approche SRA (stabilité résidentielle avec accompagnement)
CIUP (carrefour intervenants-usagers proches)
Comité partenaires – organismes jeunes de la rue
Comité inter-résidences du complexe Rousselot

La directrice générale de MSD est personnellement impliquée dans plusieurs groupes dont la mission prolonge celle de MSD :

- ▶ Table des partenaires du réseau local de services en santé mentale de Jeanne-Mance – CIUSSS (Centre intégré universitaire de santé et de services sociaux) du Centre-Sud-de-l'Île-de-Montréal
- ▶ Réseau montréalais pour le logement autonome destiné aux personnes ayant un problème de santé mentale (anciennement comité Hébergement, logement et santé mentale de l'ACSM)
- ▶ Comité stratégique entourant les projets de Stabilité résidentielle avec accompagnement (SRA)

Notre directrice générale siège également sur les conseils d'administration des organismes Transit, Diogène et Le Mûrier.

Maison St-Dominique est membre des organismes suivants :

- ▶ ACSM – Association canadienne pour la santé mentale, filiale de Montréal
- ▶ AQRP – Association québécoise pour la réadaptation psychosociale
- ▶ FOHM – Fédération des OSBL d'habitation de Montréal
- ▶ RACOR – Réseau alternatif et communautaire des organismes en santé mentale
- ▶ RAPSIM – Réseau d'aide aux personnes seules et itinérantes de Montréal
- ▶ RLSQ – Regroupement Loisir et Sport du Québec

Événements

- ▶ Séminaire *Vivre et penser les contradictions entre éthique, valeurs et responsabilité*
- ▶ Activités de sensibilisation-prévention organisées par Maison St-Dominique
- ▶ Défi 5/30 impliquant les employés et les résidents
- ▶ Lancement du *Bottin de ressources – édition 2017*
- ▶ Rencontre avec les représentants de la Ville à propos du verdissement de la rue Guilbault
- ▶ Rencontre d'information sur l'acquisition d'un bâtiment dans l'est de la ville (CIUSSS)
- ▶ Séance d'information sur le développement des projets de logement social présenté par le CIUSSS-Centre Sud, la Direction de l'Habitation de la Ville de Montréal et le RACOR
- ▶ Élaboration et mise en œuvre du projet Rétablissement et Projet de Vie
- ▶ Rencontre avec la représentante du RRGCF concernant un fonds de retraite pour le personnel

Stages

- ▶ Cette année encore, nous avons accueilli des stagiaires du Cégep Marie-Victorin pour leur stage en milieu professionnel. L'efficacité et la motivation de nos derniers stagiaires nous ont encouragés à retenir leurs talents pour la période estivale. Leurs aptitudes en animation et leur bagage d'intervention en ont fait des stagiaires mobilisateurs et appréciés de leurs collègues et des résidents.

Formation continue

Les membres de l'équipe de travail de MSD sont toujours à l'affût des nouveautés dans leur domaine. Ils estiment essentiel d'acquérir de nouvelles connaissances afin de participer avec discernement aux enjeux sociaux émergents, surtout dans le domaine de la santé mentale, de l'itinérance et de l'hébergement. Pour cette raison, les membres de l'équipe ont participé à une panoplie de conférences, de discussions entre ressources et de programmes de formation au cours de l'année.

En 2017-2018, ils ont participé aux formations suivantes :

- ▶ Formation sur les troubles de la personnalité donnée au CHUM
- ▶ Formation en vue du développement du projet Rétablissement et Projet de Vie
- ▶ Formation Trauma au CIUSSS des Faubourgs
- ▶ Formation santé-sécurité sur les chantiers
- ▶ Colloque sur les troubles compulsifs d'accumulation

Réalisations 2017-2018

Chaque année, dans le but d'améliorer ses services, Maison St-Dominique se fixe d'ambitieux objectifs.

- ▶ Le projet V'LA, a dépassé son objectif de loger 30 personnes sur le marché privé
- ▶ Le développement du projet 955-Villeray
- ▶ Le nouveau Manuel des employés, approuvé par le CA et distribué sous peu à tout le personnel
- ▶ La création imminente d'un fonds de retraite pour les employés, plus intéressant et plus en phase avec nos valeurs qu'un REER collectif

Au cours de la dernière année, plusieurs des objectifs qui avaient guidé nos activités de l'année précédente ont été atteints. En voici les principaux.

- ▶ La mise à jour des outils informatiques internes se poursuit
- ▶ L'octroi par l'OMHM de 10 unités PSD qui permettront à des jeunes adultes de bénéficier durant 5 ans d'une allocation pour leur loyer
- ▶ Le traitement antipunaise à grande échelle et longue durée de maison Lanaudière
- ▶ La recherche de soutien financier pour assurer la survie du projet JAP/SOL

LES PUNAISES DE LIT

Cette année fut marquée par une problématique de punaises de lit à la maison Lanaudière. Énormément d'efforts ont été déployés pour combattre ces indésirables. En effet, entre le 1^{er} avril 2017 et le 31 mars 2018, il y a eu :

- ▶ 24 visites des exterminateurs pour des inspections et des traitements, dont 3 opérations bloc
- ▶ 8 journées de préparation
- ▶ 15 repas communautaires.

Au total, Maison St-Dominique a employé 7 résidents lors de ces journées de préparation et d'inspection/traitement.

Le 15 novembre 2017, à la faveur d'un partenariat avec l'Office municipal d'habitation de Montréal (OMHM), nous avons procédé au changement des 24 lits du 7787 de Lanaudière. Les 24 matelas et bases de lits en bois ont été sortis de l'immeuble et récupérés par l'entreprise Got Junk. Ils ont été remplacés par des lits en

métal, ainsi que des sommiers et matelas antipunaises neufs. Cela a grandement contribué à l'amélioration globale de la situation.

Nous tenons à souligner la contribution de d'Alexie Moya, responsable de la maison Lanaudière, et de Benoît Brouillet de la Fédération des OSBL d'habitation de Montréal (FOHM). L'une et l'autre ont été essentiels dans cette épreuve.

Projets pour 2017-2018

Nous nous efforçons de toujours améliorer nos services et notre approche, afin de soutenir notre développement et d'être aussi utiles que possible à nos résidents. Ces améliorations visent non seulement les rapports directs avec les personnes candidates et résidentes, mais aussi nos processus de gestion, d'administration et de communication.

- ▶ MSD est en phase de développement du projet Rétablissement et projet de vie, élaboré en collaboration avec Diane Laroche, vice-présidente du conseil d'administration du Réseau québécois pour la pratique des histoires de vie (RQPHV) et Huguette Guay, enseignante retraitée de l'UQAR et de la TÉLUQ. Le soutien et la participation active de Vincent de Gaulejac, sociologue réputé et professeur à l'UFR de Sciences sociales de l'université Paris Diderot nous font penser qu'une implantation rapide du programme est très probable.
- ▶ Toujours soucieuse d'offrir du logement abordable et du soutien au plus grand nombre, MSD poursuit ses démarches de développement d'unités d'habitations à loyer modique.
- ▶ Nous visons également le développement d'un projet d'accompagnement via les pairs aidants avec des acteurs du milieu.
- ▶ Nous produirons un plan stratégique qui nous guidera dans les décisions d'avenir.
- ▶ La mise à jour des outils informatiques à l'interne se poursuivra.
- ▶ Nous enrichirons la présence de MSD sur les réseaux sociaux.

Remerciements

Nous remercions chaleureusement tous nos collègues, bénévoles, résidents et partenaires, et tous ceux et celles qui nous ont manifesté leur soutien et nous ont encouragés dans la poursuite de notre mission tout au long de l'année. Plus particulièrement :

- ▶ Les membres du conseil d'administration
- ▶ Les résidents de Maison St-Dominique
- ▶ Nos partenaires dans les hôpitaux, les organismes communautaires et les CLSC, plus particulièrement le CLSC des Faubourgs et tout spécialement Johanne Laplante; la clinique JAP et l'ÉQUIIP SOL du CHUM, particulièrement Nicolas Girard et Dre Amal Abdel-Baki
- ▶ La FOHM, et notamment Denis Lemyre, collaborateur des premières heures
- ▶ Le RACOR
- ▶ Le Comité de la salle André-Grégoire
- ▶ Le CIUSS
- ▶ L'OMHM
- ▶ La SHQ
- ▶ Le CCC Martineau
- ▶ Le Groupe CDH
- ▶ Maison l'Échelon
- ▶ Diogène
- ▶ La Fondation Écho
- ▶ La Fondation Carmand Normand
- ▶ Le Mûrier
- ▶ Le centre de crise Le Transit
- ▶ Le MMFIM
- ▶ Les patrouilleurs à pied du poste de quartier 38 du Service de police de la Ville de Montréal
- ▶ L'Atelier Urbain
- ▶ Maître Simon Cadotte
- ▶ Érik Vigneault, CTC Stratégie & Communication
- ▶ Jean-Francois Girard du Beaufort Café
- ▶ Diane Laroche
- ▶ Joseph Teixeira, soutien informatique
- ▶ Vincent de Gaulejac
- ▶ Richard Barcelo, photographe
- ▶ Tous les propriétaires qui collaborent avec nous dans le cadre du projet V'LA



Notices biographiques

Équipe



Marie-Maud Sylvestre Audette, directrice générale

Marie-Maud a été embauchée par MSD en 2000 à la suite de deux stages. Tout en travaillant à temps plein, elle poursuit ses études universitaires en services sociaux (santé mentale, toxicomanie, gestion de la santé). Après un intérim de plus d'un an à la direction, elle est nommée directrice générale en 2011.

Marie-Maud s'implique autant dans son organisme qu'à l'extérieur. Elle a siégé plus de 10 ans au conseil d'administration du RACOR en santé mentale et quelques années à l'AQPAMM et à Ma maison mon toit. Elle fait aujourd'hui partie du conseil d'administration du centre de crise Le Transit, de Diogène et du Mûrier, en plus de participer à plusieurs comités.

Malgré ses lourdes responsabilités à titre de DG, elle tient à garder un contact avec les résidents. Marie-Maud est une fervente croyante dans le logement social avec accompagnement.

Hélène Hekpazo, adjointe à la direction

Après plusieurs années en post-production sonore, Hélène a senti le besoin de participer activement à la réintégration sociale de ses semblables.

Aimant l'humain et ses travers, c'est très naturellement qu'elle intègre l'équipe en 2017, afin d'assurer un soutien à l'administration.





Josée Impala, responsable administrative

Josée est à l'emploi de MSD depuis 2011. Considérée comme la maman de tous, puits d'informations diverses, elle a d'abord travaillé à l'AQPAMM durant 3 ans après plusieurs années en production télévisuelle. Elle connaît bien la maladie mentale puisqu'un de ses proches en souffre depuis plusieurs années.



Marie-Andrée St-Louis

Marie-Andrée travaille à MSD depuis 2007. D'abord intervenante, elle devient coordonnatrice en 2016. Elle est titulaire d'un DEC en travail social et d'un baccalauréat en sciences de la santé mentale, criminologie et toxicomanie. Après un passage en ressources intermédiaires et à l'IVAC, elle revient à l'intervention, à la santé mentale et au communautaire. Marie-Andrée a à cœur le développement continu des services de MSD par le biais de ses nouveaux projets. Elle s'assure que l'équipe soit pleinement engagée dans son travail et que les résidents éprouvent un réel sentiment d'appartenance à MSD.



Philippe Deshaies, coordonnateur du Projet V'LA

Philippe est titulaire d'un baccalauréat de l'Université de Montréal par cumul de certificats (toxicomanie, criminologie et santé mentale). Durant ses études, il a travaillé comme intervenant jeunesse à l'école secondaire Jeanne-Mance et surveillant-animateur à la Société Emmanuelle-Grégoire auprès d'une

clientèle délinquante adulte sous juridiction fédérale. Il s'est joint à MSD en 2013 à titre d'intervenant, et depuis 2016 il coordonne le projet V'LA. Il a cœur le rétablissement des résidents et le bon fonctionnement de l'équipe.

Sarah Fleury

Originaire de Belgique, Sarah a traversé l'Atlantique lors de sa dernière année d'études pour faire un stage à MSD sous l'égide de Marie-Maud. La vision et le fonctionnement de l'organisme l'ont convaincue de faire le grand saut et de s'installer définitivement au Québec en 2011. C'est en 2012 qu'elle devient intervenante à temps plein à MSD. Actuellement en congé maternité, il lui tarde de retrouver son équipe.

Maude Leboeuf, intervenante, projet V'LA

Détentrice d'un baccalauréat en travail social de l'UQAM, Maude a travaillé à la maison de jeunes L'Hôte Maison, et plusieurs années comme travailleuse sociale au CLSC St-Michel auprès de personnes handicapées. Elle est intervenante au projet V'LA depuis novembre 2017. Travailler dans le domaine de la santé mentale est une nouveauté qu'elle trouve riche en apprentissages et en rencontres humaines.





Dave Pelletier-Delaunais, intervenant, projet V'LA

Après des études au Collège de Maisonneuve en technique d'intervention en délinquance, Dave obtient son diplôme après un stage à la Maison du Pharillon, maison de thérapie en toxicomanie. Suivra un poste à la Mission Old Brewery, en parallèle à un certificat en toxicomanie de l'Université de Sherbrooke. C'est en 2015 qu'il atterrit à MSD. Il se démarque rapidement par son empathie et son dévouement pour notre mission.



Michel Proulx, agent logement, projet V'LA

Titulaire d'un certificat en intervention psychosociale et d'un baccalauréat en communication et relations humaines, Michel a occupé différents postes en service à la clientèle durant les 30 dernières années. Son intérêt envers le milieu communautaire, la lutte à l'itinérance ainsi que les communications sociales l'ont naturellement mené à notre porte en 2017.

Huguette Guay

Formée en travail social, Huguette connaît très bien le programme « Sens et projet de vie » de l'UQAR et de la TELUQ. Elle collabore avec MSD à titre de chargée de projet et de formatrice sur différents projets de rétablissement et projet de vie. Elle est également conseillère en matière de ressources humaines.



Maxime Gagnon

Bachelier en psychologie, Maxime a toujours été passionné par le domaine de la relation d'aide et a toujours partagé les valeurs et la mission des ressources communautaires. C'est donc avec le plus grand plaisir qu'il vient s'épanouir avec l'équipe MSD en novembre 2017 comme intervenant JAP/SOL. Il adore son travail, ses collègues et créer des liens significatifs avec les résidents.



Alexie Moya

Alexie est diplômée en technique de travail social du Collège Marie-Victorin. Elle a fait son premier stage d'intervention à Maison St-Dominique en 2010. Elle a ensuite passé trois ans dans une ressource d'hébergement pour femmes et enfants victimes de violence conjugale. En mai 2016, elle renoue avec MSD à titre d'agente de logement dans le cadre du projet V'LA. Depuis novembre 2016, elle est l'intervenante responsable de la maison Lanaudière. Elle aime offrir son soutien aux résidents, les accompagner dans diverses démarches et s'impliquer dans la communauté, en collaboration avec les multiples partenaires de MSD.



Abéline Pierre-Louis

Abéline a commencé comme stagiaire en 2016 dans le cadre d'une technique en travail social. Depuis juin 2017, elle est intervenante à MSD et responsable de la maison St-Denis. Elle entretient de très belles relations avec les

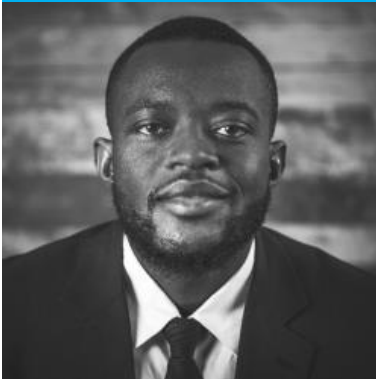
résidents et reste à l'écoute de leurs besoins. Sa personnalité dynamique et son sourire contagieux font d'elle une force vive au sein de l'équipe.

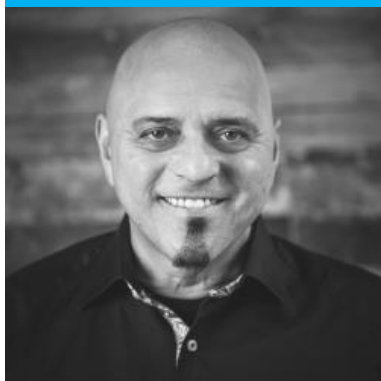
Mario Pouliot

À l'emploi de MSD depuis 2014, Mario est bien plus qu'un concierge. De par ses expériences personnelles et professionnelles, son ouverture sans jugement et sa bonhomie malgré quelques ronchonnements, il sait accompagner les résidents grâce à sa jovialité et son « gros bon sens ».

Jean Marrio Felisor

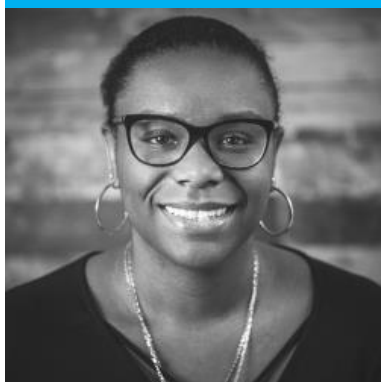
Jean Marrio a plus de 15 ans d'expérience dans le domaine de la sécurité, notamment en gestion des foules et contrôle d'accès. Il s'est greffé à l'équipe de Maison St-Dominique à l'été 2017 à la suite de plusieurs incidents susceptibles de menacer la sécurité des résidents et de l'équipe. Courtois et positif, Jean Marrio gagne facilement la confiance des autres, ce qui l'aide à les protéger de leur environnement.





Guy Doucet

Président du conseil d'administration, ancien animateur puis directeur de Maison St-Dominique, Guy est coach de vie auprès de personnes souffrant de troubles mentaux divers. Reconnu pour son énergie, motivateur né, il a depuis 1992 un attachement indéfectible pour MSD.



Malika Germain

Après un stage à MSD en 2008, Malika obtient son diplôme en technique de travail social. Elle décroche ensuite un emploi à la Commission scolaire de la Pointe-de-l'Île. Elle travaille depuis 8 ans auprès d'adultes effectuant un retour aux études. Malika siège au CA de MSD depuis 2011. Faire partie du conseil d'administration lui permet de s'impliquer dans sa communauté, de développer une expérience au sein d'un conseil d'administration et de garder un lien avec l'organisme.

Jessica Soto

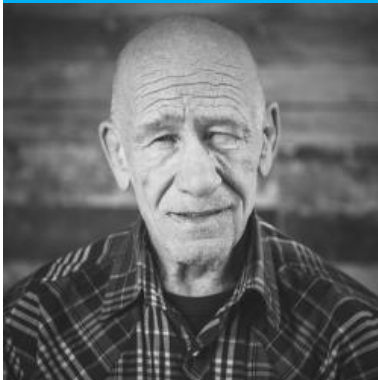
Trésorière du CA de MSD depuis 2017, mais y siégeant depuis 2015, Jessica est coordonnatrice des services cliniques de l'organisme Diogène depuis plus de 10 ans. Elle a joué un rôle important dans le projet Chez-soi. Ses domaines de spécialisation sont l'itinérance et la santé mentale.



Alex Chayer

Directeur général de l'organisme Le Mûrier depuis 15 ans, Alex est également l'un des instigateurs du programme Cuisinons ensemble. Il siège à titre de secrétaire sur le CA de MSD depuis 2014.

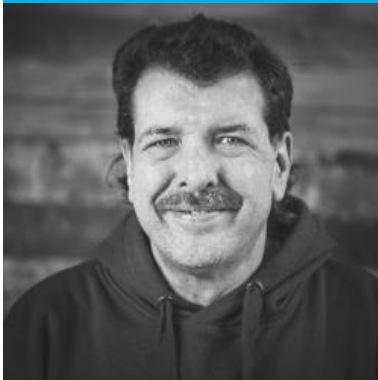
Citoyen éveillé, il est engagé dans l'amélioration de la qualité de vie des personnes vivant avec un trouble de santé mentale.



Robert McGerrigle

Familièrement appelé Bob, Robert est l'un des plus anciens résidents de Maison St-Dominique. Il connaît tout du quartier et de l'histoire de MSD.

Membre du CA depuis 2004, on peut facilement le croiser sur la Main, déambulant en vélo.



Michel Bilodeau

Administrateur au sein de MSD depuis 2005, Michel a à cœur le développement de MSD, surtout des différents projets de développement qui nous permettront d'enrichir nos services.



Kanella Christakakos

Kanella siège depuis 2006 comme administratrice. Elle est aujourd'hui résidente de maison St-Denis depuis 7 ans, après avoir habité au 20 Guilbault durant 11 ans. Son rire communicatif et sa jovialité sont appréciés de ses collègues. Elle prête main-forte en tant qu'aide-bureau et est également responsable de l'entretien des bureaux administratifs. Elle apprécie l'esprit collaboratif et la solidarité qui règnent au sein de MSD.



André Lambert

André est administrateur depuis 2011. Il est également résident à maison Lanaudière depuis plus de 20 ans, dont il est responsable de l'entretien général, en collaboration avec MSD et l'OMHM. André est également président du comité des résidents de maison Lanaudière. Homme actif n'ayant pas peur de s'impliquer, il est toujours prêt à rendre service



Réjean Rompré

Secrétaire du comité des résidents de maison Lanaudière dont il est représentant au CIRR (Comité inter-résidentiel Rousselot), aide-conciergerie, l'implication de Réjean est connue et reconnue. Il organise et contribue grandement à animer la vie communautaire de Lanaudière. Généreux, il valorise l'entraide et la participation aux différentes activités. Il siège à titre d'administrateur depuis 2015.



Audrey Imonti

Amoureuse des arts, chanteuse choriste, Audrey est une cuisinière de talent. Résidente de maison St-Denis, elle participe activement aux rencontres du CA, où ses questions pertinentes facilitent la compréhension de certains points.

Jessica Ifoku

Engagée au sein de sa communauté, femme croyante, Jessica doit beaucoup à MSD qui a apporté une grande stabilité dans sa vie. Elle est aujourd'hui heureuse d'être utile à l'organisme en siégeant à son conseil d'administration.

Julie Long

Julie est administratrice au CA depuis 2009 et travaille également à titre d'aide-bureau. Artiste dans l'âme, elle est flûtiste dans l'ensemble Sempre Cantabile. MSD profite régulièrement de son coup de crayon et de son œil d'esthète puisqu'elle crée les différentes affiches annonçant nos activités. Les échanges qu'elle a avec les autres résidents lui plaisent et l'aident à se sentir entourée dans son cheminement

Maison St-Dominique

20, rue Guilbault Est
Montréal (Québec) H2X 1A1
maisonstdominique.org